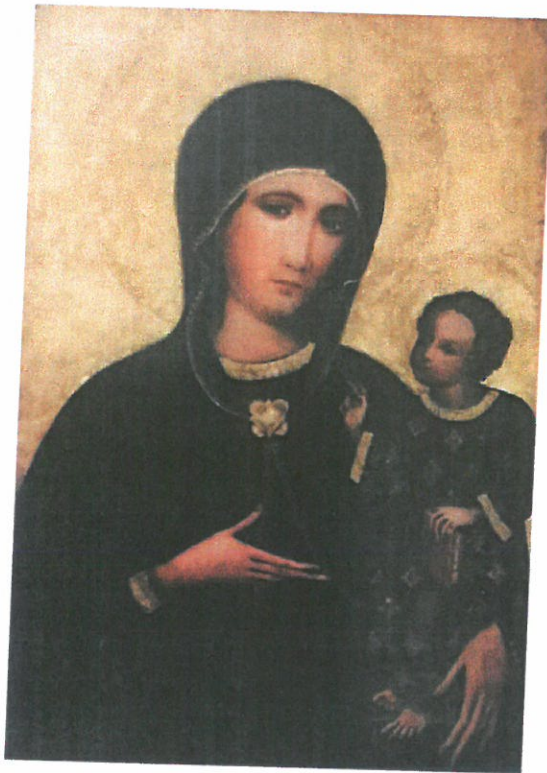


Program prac konserwatorskich
przy obrazie „*Matka Boska z Dzieciątkiem*”
1430 – 1440r.
w technice temperowej na desce
z kościoła parafialnego
p.w. ŚŚ. Piotra i Pawła
w Łososinie Dolnej; woj. małopolskie



Wojewódzki Urząd Ochrony Zabytków
w Krakowie
Delegatura w Nowym Sączu
ul. Wiśniowieckiego 127
33-300 Nowy Sącz
tel. 18 442-84-84, 442-82-52

Załącznik do pozwolenia Nr 321/2023
DNS - 11.5144.72.2023.HM 2

Z UPOWAŻNIENIA
Małopolskiego Wojewódzkiego Konserwatora
Zabytków
K. Gotab
mgr Katarzyna Gotab

oprac. Justyna Baścik

„Koneser” Konserwacja Dzieł Sztuki

Kraków, luty 2023

„KONESER”
KONSERWACJA DZIEŁ SZTUKI
mgr Justyna Baścik
33-100 Tarnów, ul. Kopernika 8/1
tel. 0691 379 463, REGON 852649557

SPIS TREŚCI

- I. DANE INWENTARYZACYJNE OBIEKTU.**
- II. HISTORIA OBIEKTU**
- III. PRZEDMIOT PRAC**
- IV. STAN ZACHOWANIA OBIEKTU**
- V. ZAŁOŻENIA KONSERWATORSKIE**
- VI. PROPONOWANY PROGRAM PRAC KONSERWATORSKICH**
- VII. UWAGI KOŃCOWE**

I. DANE INWENTARYZACYJNE OBIEKTU

OBIEKT : „*Matka Boska z Dzieciątkiem*” obraz tablicowy

DATA POWSTANIA: 1430 - 1440

AUTOR: nieznany

WYMIARY: 110 x 77 cm (tablica);

WŁAŚCICIEL: parafia rzymskokatolicka przy kościele parafialnym
pw. ŚŚ.Piotra i Pawła w Łososinie Dolnej (wcześniej Jakubkowicach)

LOKALIZACJA: Łososina Dolna, gmina, województwo
małopolskie

TECHNIKA WYKONANIA: temperowa na desce

WPIS DO REJESTRU ZABYTKÓW:

II. HISTORIA OBIEKTU

Obraz znajdował się na wyposażeniu wcześniejszej, drewnianej świątyni w Łososinie Dolnej (do 1970 roku – Jakubkowicach), pochodzącej z XVIII wieku, która została zdemontowana w latach 90-tych XX i znajduje się obecnie w Parku Etnograficznym w Nowym Sączu.

Obecna, murowana świątynia, w której znajduje się obraz Matki Boskiej z Dzieciątkiem datowany na lata 1430 – 1440, została wzniesiona w latach 1983- 1987.

Obraz był poddany gruntownej konserwacji w latach 60 -tych XXw, podczas, której usunięto przemalowania XIX-wieczne z powierzchni malowidła i tła.

W 1988 roku zamontowano na odwrociu tablicy konstrukcję stabilizującą – parkietaż klockowy.¹

¹ *Hodegetrie krakowskie 1400 -1450*, praca zbiorowa, red. M. Schuster - Gawłowska, M. Lempart – Geratowska, Kraków 2015

III. PRZEDMIOT PRAC

Omawiany obraz jest najcenniejszym zabytkiem sztuki, stanowiącym obecne wyposażenie kościoła. Ekspozowany jest w jego wnętrzu, w kaplicy bocznej, we współczesnym ołtarzu p.w. Matki Boskiej Pocieszenia.

Malowidło wykonane zostało w technice temperowej na podobrazii zbudowanym z trzech desek lipowych.

Kompozycja przedstawia Matkę Boską z Dzieciątkiem w typie Hodegetrii. Matka Boska ukazana w półpostaci, trzymając na lewej ręce siedzące Dzieciątko a gestem prawej dłoni wskazuje na nie. Postaci ukazane są na złotym tle (folia srebrna pokryta goldlakiem). Nimby okalające głowy postaci wykreślone są wybitymi puncami i radełkowaniem. Analogiczna dekoracja zdobi obszycie sukni Matki Boskiej, Dzieciątka i broszę spinająca płaszcz – *maforion*. Jego obszycie jak również wzory pseudopatronowe (?) na szacie Dzieciątka wykonane są złotem w proszku. Szaty postaci utrzymane są w odcieniu głębokiego, błękitu (azuryt) z żywszymi akcentami czerwieni (zapewne kraplak), którym namalowana jest podszewka *maforionu*. Tunika Dzieciątka w kolorze szarobłękitnym odznacza się bardziej wyraźnie zachowanymi w porównaniu z *maforionem*, kształtami fałd.

IV. STAN ZACHOWANIA

Obraz pozostaje w kulcie. Ekspozowany jest we współczesnej nastawie ołtarzowej umieszczonej w kaplicy bocznej otwartej do przestrzeni kościoła. Stan zachowania obrazu można określić jako niezadowolający. Jego obecne walory estetyczne są dalece odmienne od pierwotnego zamierzenia twórcy – XV wiecznego artysty cechowego, zarówno za sprawą naturalnego starzenia się materiałów pierwotnych dzieła jak i użytych w renowacjach i ingerencjach konserwatorskich.

Na powierzchni lica obrazu, w świetle bocznym wyraźnie widoczne są pionowe linie odkształceń deski podobrazia w miejscach spoin klejenia desek. Jest to zapewne efekt zablokowania naturalnego odkształcania się podobrazia drewnianego przez zamontowany na jego odwrociu parkietaż. Pęknięcia drewna są przeniesione na warstwy zaprawy wraz z warstwą malarską. Struktura drewna tablicy jest osłabiona na skutek działania mikroorganizmów oraz owadzych szkodników drewna. Nie zauważono osypów świadczące o ich czynnej obecności.

Powierzchnia lica malowidła pokryta jest siatką spękań warstwy zaprawy wraz z malarską. Miejscowo występują obszary odspojeń zaprawy od podłoża. Na obliczu Madonny (po prawej stronie) i Dzieciątka wyraźnie rysują się pociemniałe, rozległe zmienione kolorystycznie dawne retusze. Wtórny werniks pokrywający całą powierzchnię malowidła jest pociemniały i miejscowo zmatowiały co szczególnie jest widoczne.

V. ZAŁOŻENIA KONSERWATORSKIE

Ze względu na rangę historyczną obiektu – obraz tablicowy z XVw., wizerunek Matki Boskiej z Dzieciątkiem w typie Hodegetrii. pochodzący z poprzedniej, drewnianej świątyni w Łososinie Dolnej (Jakubkowicach), materialny świadek historii i kultu, przyjmuje się założenie wykonania jego pełnej konserwacji technicznej i estetycznej.

Konserwacja obrazu pozwoli na zatrzymanie procesów dezintegracji oraz przywrócenie wartości artystycznych i estetycznych obiektu.

W pierwszym etapie prac proponuje się przeprowadzenie konserwacji strukturalnej podobrazia drewnianego; uczynnienie lub usunięcie wzmocnienia w formie parkietazu kostkowego z odwrocia tablicy² i jej stabilizacja. W razie potrzeby zaplanowano wykonanie koniecznych wzmocnień połączeń stolarskich desek tablicy.

Pęknięcia i odspojenia drewna zaplanowano skleić. Założono uzupełnienie ubytków drewna wstawkami drewnianymi oraz kitami drewnopodobnymi.

Odspojenia zaprawy zaplanowano podkleić a ubytki zapraw uzupełnić kitami kredowo-klejowymi.

Proponuje się wykonanie zabiegów konserwacji estetycznej w zakresie najbardziej optymalnym dla całości odbioru tzn. z zachowaniem wcześniejszych uzupełnień i retuszy o ile ich stan na to będzie pozwalał. Zakłada się również ścienienie lub usunięcie obecnej warstwy werniksu.

Ubytki warstwy malarskiej zaproponowano uzupełnić scalająco do oryginału.

Powierzchnię proponuje się pokryć werniksem syntetycznym dobranym w wyniku prób i opracowanie zabezpieczyć warstwą werniksu półmatowego.

VI. PROPONOWANY PROGRAM PRAC KONSERWATORSKICH

1. Wykonanie dokumentacji fotograficznej przed przystąpieniem do prac konserwatorskich w obecnym usytuowaniu obrazu.

² Parkietaż klockowy z drewna jesionowego został zamontowany w trakcie prac konserwatorskich w 1988 r. [za: *Hodegetrie krakowskie 1400 -1450*, praca zbiorowa, red. M. Schuster - Gawłowska, M. Lempart – Geratowska, Kraków 2015

2. Wymontowanie obrazu z obecnego miejsca kultu we współczesnej nastawie ołtarzowej.
3. Opakowanie tablicy i bezpieczny transport dzieła do pracowni konserwatorskiej.
4. Odkurzenie odwrocia i lica obrazu (zastosowanie miękkich pędzli i odkurzacza).
5. Wykonanie fotografii w światłach analitycznych (UV, IR; RTG); określenie stanu zachowania warstw stratygraficznych.
6. Wykonanie analiz chemicznych pigmentów i spoiwa warstwy malarskiej pierwotnej oraz określenie budowy stratygraficznej obiektu.
7. Przeprowadzenie dezynfekcji i dezynsekcji.
8. Podklejenie miejscowych odspojień warstwy zaprawy i łusek warstwy malarskiej (klej skórny, króliczy).
9. Wykonanie konserwacji strukturalnej tablicy w zakresie określonym po analizie badań obiektu.

Ewentualne uczynienie zastanego parkietażu bądź konieczność jego usunięcia i zastosowanie innej konstrukcji stabilizującej tablicę; ew. wzmocnienie struktury drewna tablicy poprzez wykonanie impregnacji (zastosowanie roztworów żywicy Paraloid B72 w mieszaninie ksylenu z acetonem). Decyzja o wykonaniu zabiegu i sposobu jego wykonania podjęta zostanie po wymienionych powyżej analizach.
10. Wykonanie niezbędnych podklejeń i wzmocnień struktury podobrazia (wykonanie wstawek drewnianych i uzupełnień z żywicy typu Akson)
11. Odczyszczenie powierzchni lica obrazu. Usunięcie pozostałości werniksów i wtórnych nawarstwień (zmienionych kolorystycznie retuszy i kruchych, spękanych kitów w ubytkach warstwy zaprawy). Zastosowanie mieszanek odczynników organicznych, terpentyny i doczyszczenie mechaniczne.
12. Wykonanie uzupełnień ubytków warstwy zaprawy kitem klejowo- kredowym o barwie dobranej do koloru pierwotnej zaprawy. Opracowanie powierzchni kitów naśladowczo do oryginału.
13. Nałożenie warstwy werniksu przed przystąpieniem do scalenia kolorystycznego warstwy malarskiej.
14. Wykonanie scalenia kolorystycznego przetarć i ubytków warstwy malarskiej (zastosowanie farb aldehydowych prod. Gamblin w spoiwie z żywicy aldehydowej oraz farb olejnych prod. Talens)
15. Nałożenie werniksu końcowego po upływie ok. sześciu miesięcy (werniks końcowy, syntetyczny na bazie Regalrez Diaz 91; prod. Gamblin)
16. Wykonanie dokumentacji fotograficznej i pisemnej prowadzonych prac.

17. Osadzenie obrazu w obramieniu w nastawie ołtarzowej.

Proponowany program prac określa alternatywne rozwiązania dla konserwacji obrazu. Wybór optymalnych metod i zastosowanie środków nastąpi po dokładnym rozpoznaniu obiektu, wykonaniu analiz i badań chemicznych. Do prac użyte zostaną środki produkowane na potrzeby profesjonalnej konserwacji dzieł sztuki.

VII. Uwagi końcowe.

W myśl ustawy „O ochronie zabytków i opiece nad zabytkami”, Dz.U.nr 23 VII 2003r., Nr 162, poz. 1568 z nowelizacją z dn. 24 II 2006r. o zmianie ustawy o ochronie zabytków i opiece nad zabytkami oraz o zmianie ustawy o samorządzie województwa(Dz.U. z 2006r Nr. 126, poz.875) obiekt zabytkowy jest objęty opieką prawną, a wszelkie wobec niego przedsiębrane działania odbywać się mają za zezwoleniem Wojewódzkiego Urzędu Ochrony Zabytków w Krakowie – Delegatura w Nowym Sączu.

Stosowane materiały i technologie muszą spełniać wymagania techniczne, normowe, estetyczne i użytkowe; posiadać stosowne atesty, aprobaty, certyfikaty zgodne z obowiązującymi przepisami.

Działania dodatkowe wynikłe w trakcie prac konserwatorskich a nieujęte w niniejszym programie powinny być rozstrzygnięte w wyniku zwołania komisji konserwatorskiej po uprzednim powiadomieniu Urzędu Konserwatorskiego.

Wszystkie etapy prac powinny być dokumentowane fotograficznie.

Opracowała J.Baścik

„KONESER”
KONSERWACJA DZIEŁ SZTUKI
mgr Justyna Baścik
33-100 Tarnów, ul. Kobryńska 8/1
tel. 0691 379 463, REGON 85262955